

Legendid ja tegelikkus

Altai mäestiku Otšarovatelnaja ja Sinjaja mägi¹

Leonid Marsadolov

Teesid

Vaatluse all on suulise pärimuse ja konkreetsete materiaalsete mälestiste seosed kahe Lääne-Altai Kolõvani alevi läheduses asuva objekti näitel. Need on ebatavaliste nimedega mäed Otšarovatelnaja ja Sinjuhha, kus teostati Riikliku Ermitaaži Sajaani-Altai arheoloogilised välitööd 1993. ja 1996. aastal. Otšarovatelnaja mäel asub loomakujuline kalju, mida muistsed inimesed on kasutanud pühamuna, aga tõenäoliselt ka astronoomiliste vaatluste tegemiseks. Ühest vaatepunktist paistab kevadise pööripäeva paiku, nagu loojuks päike kaljulooma suhu, st loom nagu neelaks päikese – see on ka pärimuses tuntud legend. Sinjuhha mäel on hilisemal ajal rajatud kristlik pühamu ja seal asus veel 20. sajandi alguses puust rist. Mäe jalamil paiknes vanausuliste nunnaklooster. Otšarovatelnaja mägi ulatub 670 m ja Kõlovani mäestiku kõrgeim punkt Sinjaja sopka 1210 m kõrgusele merepinnast ning Sinjaja sopka jääb Otšarovatelnajast lõuna poole. On pigem seaduspärane kui juhus, et loomakujuline paganlik pühamu põhjapoolsel Otšarovatelnaja mäel asub kaks korda madalamal kristlikust ristist Sinjuhha mäetipul. Soojem lõuna on kristlikus traditsioonis rohkem au sees kui külm põhi. Paljudel vanadel Vene kaartidel asus lõuna isegi üleval. Tervikuna tähistab kultusobjektide paiknemine vastasmägedel ilmselt kristluse võitu paganluse üle 18. sajandil.

Märksõnad: kaljupühamu, kristlus, muistsed astronoomilised vaatlused, paganausk, paleoastronoomia, päikest neelav loom, pööripäevad, pühapaigad, taevakehade liikumine

Käesolevas artiklis vaadeldakse suulise pärimuse ja konkreetsete materiaalsete mälestiste seoseid kahe Lääne-Altai Kolõvani asula läheduses paikneva objekti näitel.

Kolõvani ümbrus on tuntud oma loodusliku ilu, rikkalike maagivaru ja vääriskivimaardlate poolest. Just siinsest kuulsast kiivitööstehasest saadeti õukonnamuuseumi Ermitaaži üle 90 es-

Leonid Marsadolov

maklassilise toote. Huvitav on mainida, et Kolõvani nime kannab Vana-Vene kroonikates ka Eesti pealinn Tallinn.

1843. aastal lõppes maailma suurima Revnjovi jaspisest Kolõvani “vaaside kuninganna” epopöa: see paigaldati Peterburi uude Ermitaaži. Vaasi sissetoomiseks tuli isegi üks lossisein osaliselt lammutada. Täpselt 150 aastat hiljem, 1993. aastal sõitis esimene Ermitaaži arheoloogiline ekspeditsioon Altai asuvasse Kolõvani.

Piirkonna detailse geograafilise kaardi vaatlemisel hakkasid kohe silma kahe mäe ebatavalised nimed – Otšarovatelnaja ja Sinjuhha (joonis 1). “Kas tõesti ei ole inimesed jätnud jälgi selliste nimedega mägedel viibimisest?” küsisin endamisi ning otsustasin uurida nende tippe ja nõlvu Riikliku Ermitaaži Sajaani-Altai arheoloogilise ekspeditsiooni (SAAE GE) ajal 1993. aastal ja 1996. aasta jätku-uuringutel (Marsadolov 1996, 1998).

Legendid Otšarovatelnaja mäest

Kolõvani elanikud teavad mitmeid Otšarovatelnaja mäega seotud lugusid. Ühe legendi kohaselt andis mäele 18. sajandi keskel nime “ministrite kabinet”, keda võlus mäe ilu. Mäe nimi tõendab ‘ilu’ ja ehk jumalikkugi mõju – ‘võlu’, ‘võluma’.

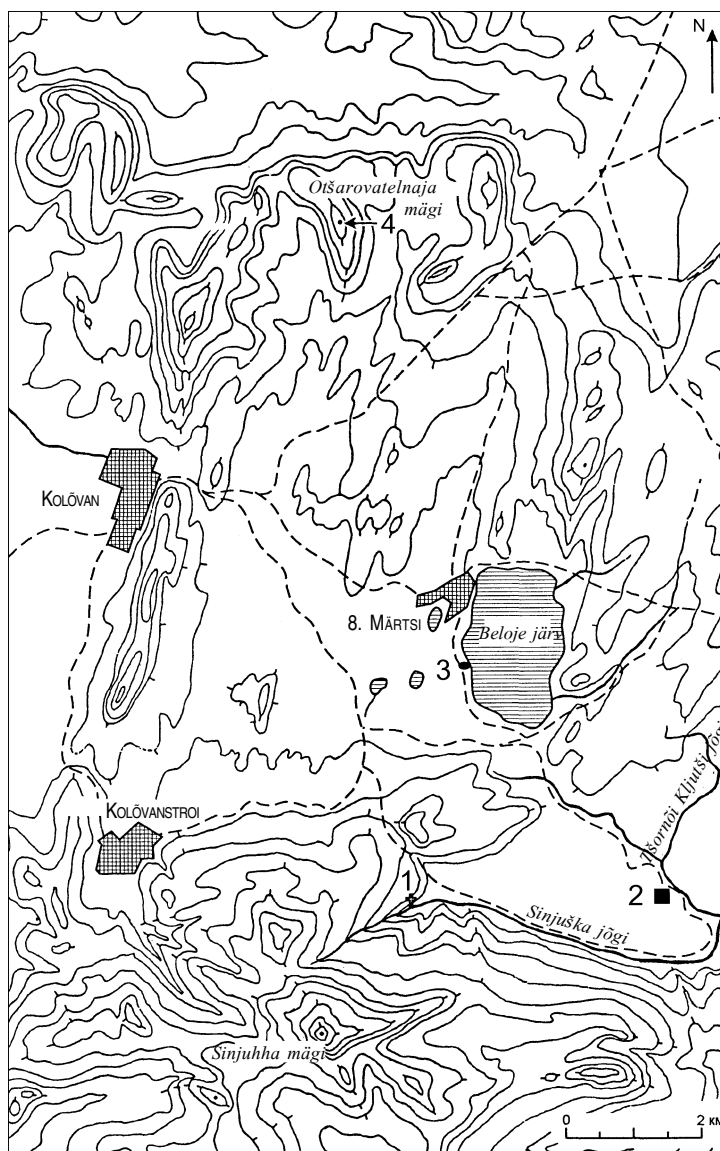
Teise legendi kohaselt asus 18. sajandist 20. sajandi alguseni Kolõvani põhjaserval tuletõrje vahitorn. Päikeseloojangu ajal tundus vastasoleva mäe (Otšarovatelnaja) tipp võimatult ilus, võluv.

Kui esimene versioon peaaegu ei tekita vastuväiteid, siis teine nõuab põhjalikumat kontrollimist ja tõestamist.

Järv ja loomakujuline kalju Otšarovatelnaja mäel

Otšarovatelnaja mäe tipp jääb Kolõvani metsamajandi heinamaadele viivast külavaheteest 0,5 km lääne poole (Altai krai Kurja rajoon, Kolõvanist 5 km põhjakirde ja 8. Märtsi asulast 6 km põhjaloode poole – joonis 1).

Otšarovatelnaja tipu lõunaosas asub väike läbipaistva punakaspruuni veega pisut soostunud järv (joonis 2). Muid eluks vajalikke veeallikaid peale kõnealuse vihma- ja sulavee kogunemisest moodustunud ebakorrapärase kujuga ovaalse järvekesse seal ei ole. Vee-



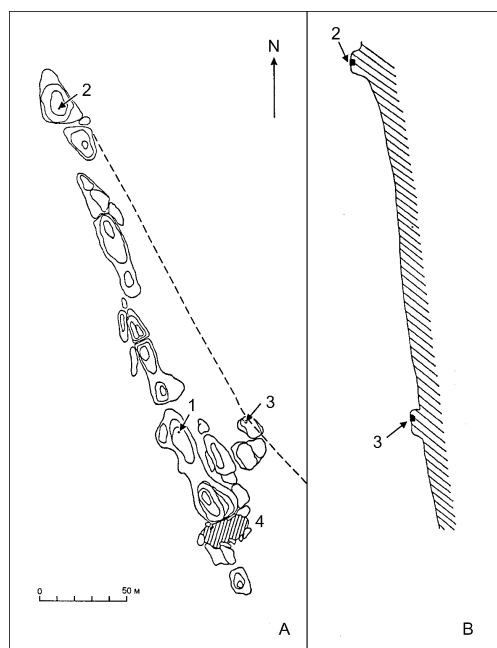
Joonis 1. Lääne-Altai. Kolövani aleviku ja Beloje järve piirkonna topograafiline skeem. Arheoloogilised mälestised: 1 – nunnakloostri jäänused; 2 – Podsinjuška asundus; 3 – kurgaanirühm Beloje järve kaldal; 4 – muistne pühapaik Otšarovatelnaja mäel.

Leonid Marsadolov

kogu lõunakaldal kasvab tihe kasevõsa ja järve kivine põhi on kaetud õhukese mudakihi. Kagukaldal pääseb astmeid pidi hõlpsasti veeni. Kaldaääsele kivipaljandile on süvistatud 30 cm diameetriga 10–17 cm sügavune auk. Võimalik, et muistne inimene on augu ääri töödeldud ja kasutanud seda järvehaldjatele ohverdamiseks. Vadim Borodajev on leidnud järve põhjast palgist tahutud antropomorfse skulptuuri – omapärase paganausu iidoli. Palgi alumine osa on töötlemata, ülemine ots on kergelt teritatud.

Järve põhjaosas paikneb Otšarovatelnaja kõige massiivsem ja kõrgem kivipaljand (joonised 2 ja 3). Kalju on tumedate tähnidega hallikaspruunist kihilisest graniidist, peaaegu igast küljest järskude nõlvadega. Kõige hõlpsamini pääseb üles loodeküljelt. Vaadates kalju ülemist poolt eemalt idast, meenutab selle põhjaosa avatud suu või noka ja eendist moodustuva punnis silmaga kala-, looma- või linnu-

pead (joonis 3). See sarnasus suureneb, kui vaadata “suhu” kalju põhjaosa ülemiselt terrassilt. Enam kui 5 m kõrgune siledade siseseintega “loomasuu” on pärani lahki (joonis 3 ja 4). Sellel on kõrge, altpoolt laienev lagi, mis läheb üle “lõugadeks” ja kulgeb siis läbi “suuõone ja kurgu söögitorusse”. “Lõugade” vahel on kaks suurt, enam kui meetrise küljepikkusega kivi (joonis 5.-3). Üks kivi toetub teisele ja nende kokkupuu-tekohas moodustub ülespoole suunatud teravnurk. Idapoolne kivi on ilmselt kunagi kaljulaest kukkunud, kuidas aga siledaks lihvitud külgedega läänepoolne kivi “suhu” sattu, pole veel



Joonis 2. Otšarovatelnaja mäe ülaosa skeem (A) ja lõige (B). Objektid: 1 – looma- või kalakujuline peapühamu; 2 – ülemine vaatluspunkt; 3 – alumine vaatluspunkt; 4 – järv. Punctiiriga on märgitud lõikejoon.

selge. Võimalik, et selle viisid muistsed inimesed spetsiaalselt ülemisele terrassile – “suhu” – ja sellest sai omamoodi loomakeel-altar.

“Suupõhja” eesmises osas on väike augusuue (joonis 4.-2), mis meenutab järve kaldal olevat auku. Seegi on tõenäoliselt inimese tehtud. Suudme servi töödeldes on eemaldatud kalju tumenenud osa, mistõttu auk eristub selgelt kaljupinnast. Ilmselt oli see looma-, linnu- või kalapeakujulise kaljupühamu kultuslik keskpunkt.

Vaatluspunktid

Kultuslikust keskpunktist põhja pool leidis kaks vaatluspunkti. Neist olulisem, mille ekspeditsiooni liikmed nimetasid ülemiseks vaatluspunktiks, paiknes Otšarovatelnaja mäetipu põhjaosa kõrgemal kohal (joonised 2 ja 8). See paljand on otsast teravnev, enam kui 15 m kõrguse koonusekujulise torni moodi, millele lõunaküljest ligi ei pääse. Idast vaadates näib kalju lõunapoolne osa põhjapoolsest kõrgemana. Nn torni on kõige lihtsam minna põhja poolt mööda astmeid (eendikihte). Kivipaljandi mõõtmed on loode-kagu suunas 25 m ja lääne-ida suunas 7,5 m (joonis 7).

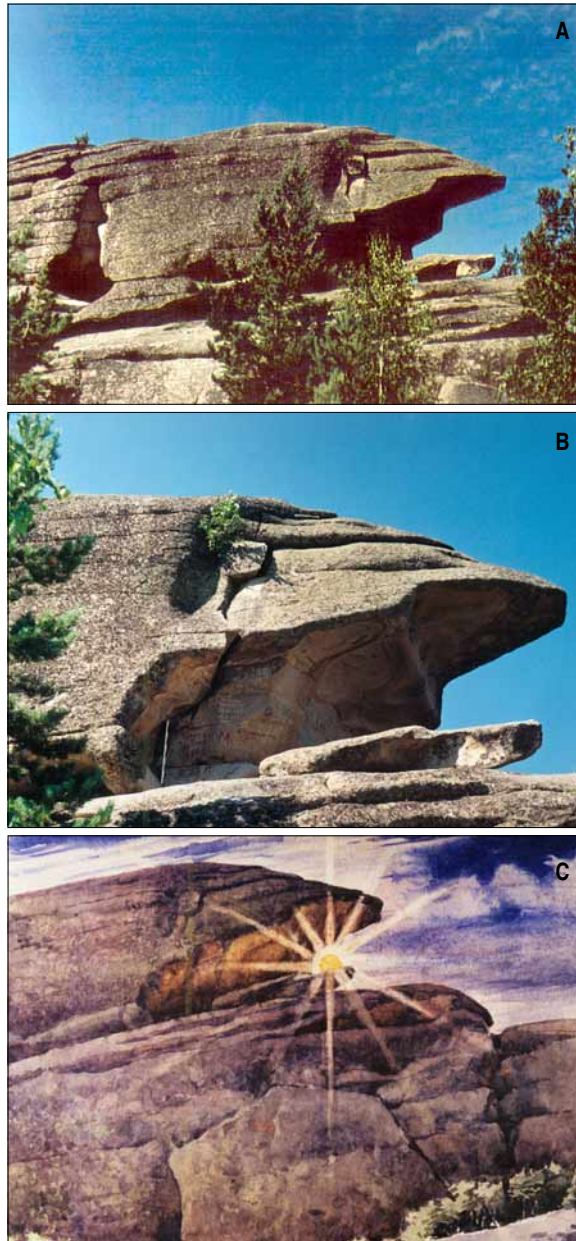
Torni tipus on lame terrass, mille lõunaosas on 1,4 m läbimõõduga ja 0,6 m sügavune ilmselt looduslik süvend. Süvendi ülaosa on ümar, seinad kitsenevad allapoole. Põhi on lame, selle diameeter on umbes 0,8 m (joonis 7).

Sellise kujuga süvend võis tekkida sajandite jooksul väiksest august, mis täitus korduvalt veega, see omakorda jäätus ja sulas ning need protsessid panid kivimi “ketendama”. Kihilise struktuuriga kalju ebahühtlane tihedus on põhjustanud eendite ja lohkude tekkimise nii süvendi seintele kui ka kaljule üldse. Pole välistatud, et vaatlusaluse kivisüvendi seinu on kohendanud ka muistne inimene.

Selle süvendi funktsioon võis olla seotud kõige kõrgemal kohal paiknemisega – seegi võis olla vaatluspunkt. Sealt avaneb hea vaade (ees ei ole kaljusid, metsi, ehitisi ega muud) ümbrusele vähemalt 20–25 km raadiuses. Üks või kaks inimest mahtusid vabalt pikkade vaatluste ajaks süvendisse seisma või istuma.

Seda süvendit võidi kasutada ka kui kindlalt fikseeritud punkti astronoomilisteks vaatlusteks. Astronoomilised andmed ning Päikese, Kuu ja tähtede seis olulistel tähtpäevadel (kevadine, suvine, sügisene ja talvine pööripäev jne) olid muistsele inimesele alati tähtsad.

Leonid Marsadolov

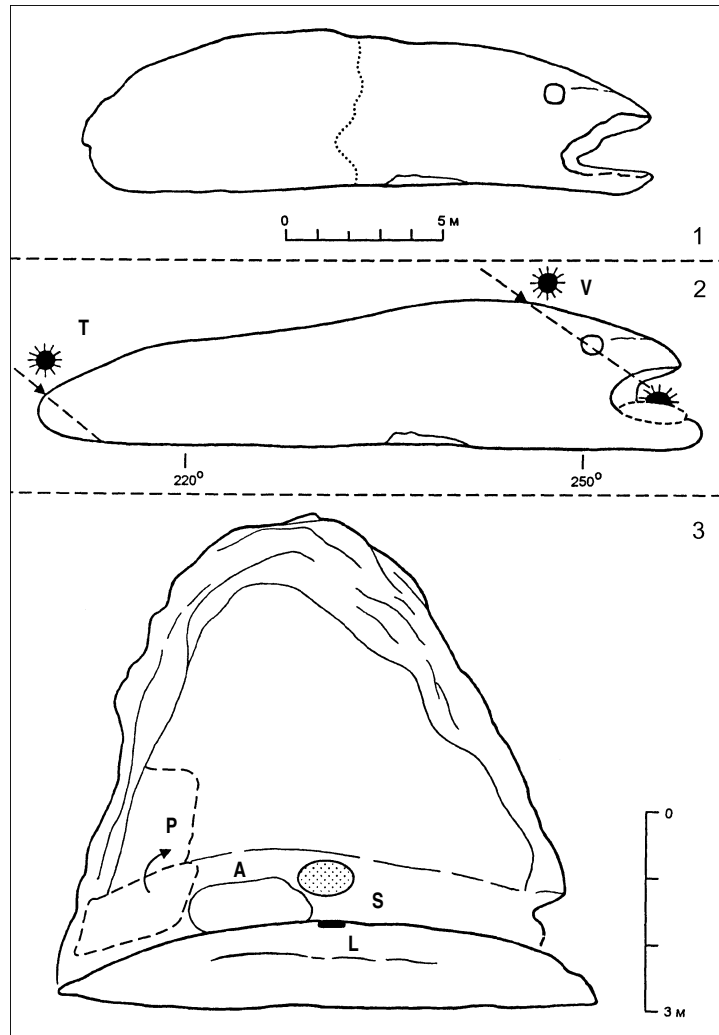


Joonis 3. Otšarovatelnaja mägi. Peapühamu: A – üldvaade idast; B – looma-, linnu- või kalapea; C – kevadisel ja sügisel pööripäeval läbi “looma” suu kulgeva päikese loojumise rekonstruktsioon.



Joonis 4. Otšarovatelnaja mägi. Peamise pühamu keskpunkt: 1 – pärani avatud kala- või loomasuukujuline kalju (otsevaade); 2 – lohk “suupõhjas”.

Pulkovo observatooriumi geodünaamika laboratooriumi juhataja ja ekspeditsiooni liikme Viktor Gorškovi tehtud astronoomilised arvutused on avaldatud juba varem (Marsadolov & Gorškov 1996). Et süvendi astronoomilisteks vaatlusteks kasutamise aeg pole täpselt teada, on arvutusi tehtud kolme ajalooperioodi kohta: ajastute piir (nn 0-aasta); 800. aasta eKr (muistsete altai nomaadide ajastu algus) ja 1800. aasta eKr (pronksiaja keskpunkt). Arvutused näitasid, et vaatamata kahetuhandaastasele perioodile varieerub Päikese ja Kuu liikumine vaid 1 kraadi piires.



Joonis 5. Otšarovatelnaja mägi: 1) mäe ülaosa vaade idast (looma- või kala- kujulise kalju skeem); 2) kalju vaade alumisest vaatluspunktist (kirdekülje perspektiivkujutis): T – päikese loojumine talvisel pööripäeval, V – päikese loojumine kevadisel ja sügisel pööripäeval; 3) kalju eesosa (avatud “loomasuu”) vaade põhjast: A – altar, L – lohuke, S – süvend (“suue”), P – kalju küljest kukkunud kivilahmakas (punktiiriga markeeritud endine ja praegune asukoht; nool osutab praegusest asukohast esialgsele).

Tavaliselt sidusid muistsed vaatlejad astronoomiliselt tähtsad Päikese ja Kuu tõusu- ja loojanguhetked püsivate reeperitega ümbruses ja eeskätt väljapaistvaimate mäetippudega. Samad seaduspärasused on jälgitavad ka Otšarovatelnaja mäel.

Arheoloogide ja etnoloogide kogutud andmetest on teada, et sajaani-altai rahvad austasid lõunakaart, eriti lõuna astronoomilist punkti. Võimalik, et lõunapoolse mäe Sinjuhha tipule viitab suur auk süvendi äärest 2,5 m lõuna pool (joonis 7). Terrassi idaosas, 1,5 m kaugusel esimesest kaljusüvendist on neli väikest, 20–30 cm läbimõõduga 5–10 cm sügavust lohku. Need võisid olla lisaorientiirid, mis viitasid olulistele astronoomilistele hetkedele või nende lähenemisele. Nende lohku keskele võidi asetada väike kivi ja tõsta see tähtsa rituaalpäeva lähenemisel edasi teise kohta. Kõige suurem lohk asub joonel, mis viitab päikesetõusu hetkele kevadisel ja sügisel pööripäeval ning ida astronoomilisele punktile. Lisalohud paiknevad suurimast august põhjas ja järelikult tõestavad, et auke kasutati päikese liikumise arvutamiseks suvel (sest pärast kevadist pööripäeva liigub päike põhja) ja mitte talvel (muidu oleksid pidanud lohud paiknema rohkem lõuna pool, sest pärast sügisest pööripäeva tõuseb päike rohkem lõuna poolt). Teised olulised päikese ja kuu tõusu- ja loojangupunktid on arvatuste järgi sageli seotud mägede tippude või nõlvadega, kuid praegu on veel vähe fakte rääkimaks nende tähtsusest.

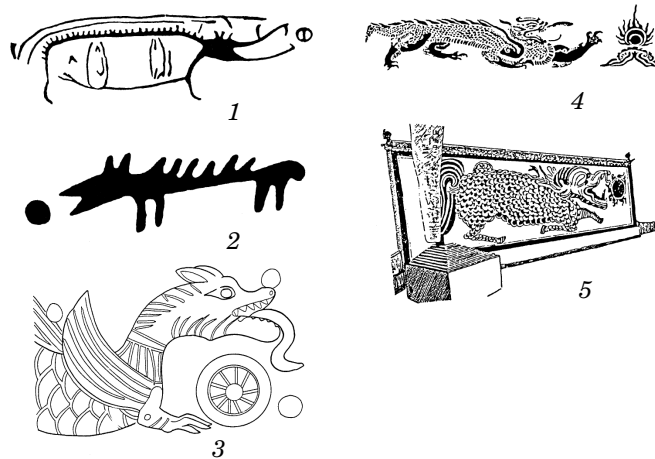
Teine, alumine vaatluspunkt paiknes Otšarovatelnaja mäe lõunaosas (joonis 2). Kivipaljand on idast ovaalselt kumer ja lääne poolt nõgus. Kalju peal on tasane terrass, mille pikkus on põhjast lõunasse suunas 12 m ja läänest itta suunas 6,5 m. Terrassi põhjapoolses osas on kivisse tehtud süvend (nr 2). Kaks kolmandikku süvendist oli täidetud mullaga, milles kasvas väike mänd. Pärast männi ümberistutamist võeti muld süvendist välja ja puhastati seinad. Süvend on ovaalne, selle pikkus põhjast lõunasse on 2,1 m ja läänest itta 1,9 m ning sügavus 1 m. Süvendi seinad ei ole kivimite erineva tiheduse tõttu siledad. Põhi on lame ja ümar läbimõõduga kuni 1,2 m.

See kaljutipp koos süvendiga võis olla lisavaatluspunkt. Süvendist lõuna pool asetseva naaberkalju põhjapoolses osas on läbiva auguga eend, kuhu võib pista kepi või ridva. Kui vaadata süvendi keskelt vertikaalset ritva, on selle taga Sinjuhha mäetipp. Sellele visiirile satub kõrge lõunapäikese loojang. Süvendist on samuti hea jälgida pööripäevadel päikesetõusu ja -loojangut (joonis 9). Mõned

Leonid Marsadolov

päikeseloojangu punktid satuvad peapühamule, mis jääb süvendist edelasse. Talvise päikeseloojangu alumine punkt asus "looma laudjal" (joonis 5.-2). Pärast talvist pööripäeva (22. või 23. detsember) nihkus päikese loojumise kulgjoon tasapisi põhja, aina kõrgemale mööda looma keret. Kevadisel pööripäeval (22. märts) läks päike "looma suust" läbi. "Kala" või "loom" neelas päikese alla ja seejärel saabus tasapisi pimedus. Soojadel päevadel (kevadest ja suvel) loojus päike naabermäe taha aina rohkem põhja pool. Pärast suvist pööripäeva (22. juuni) algas tagasiliikumine lõunasse. Sügisel pööripäeval (23. september) läks päike jällegi "looma suhu", ilmad aina külmenevad, päike liikus mööda "looma" keret üha madalamale kuni laudjani (22. detsember). Siis kordus kõik uuesti nagu eelmiselgi aastal.

Pole välistatud, et mõned peapühamus toimetatud rituaalid võisid olla täiendavalt või põhiliselt seotud Päikese ja Kuu liikumisega, mis mängisid muistsete inimeste elus olulist osa. Arvatavasti on see religioossete ja teaduslike ettekujutuste arengujärk seotud nii mütoloožiliste vaadete kui ka varaste loodusteaduslike vaatlustega (ajaga, mil ei osatud veel seletada, kuhu kaob päike pärast loojangut, millega on seotud päikesevarjutused jmt). Paljude Euraasia rahvas-



Joonis 6. Päikest allaneelava looma või mütoloožilise looma kuju: 1 – Šiškino; 2 – Arbi; 3 – Tšernovaja VIII; 4–5 – Hiina (Aleksi Okladnikovi (1) ja Anatoli Mazini (2), Elga Vadetskaja, Nikolai Leontjevi ja Gleb Maksimenkovi (3) ning Grigori Grum-Gržimailo (4 ja 5) materjalide põhjal).

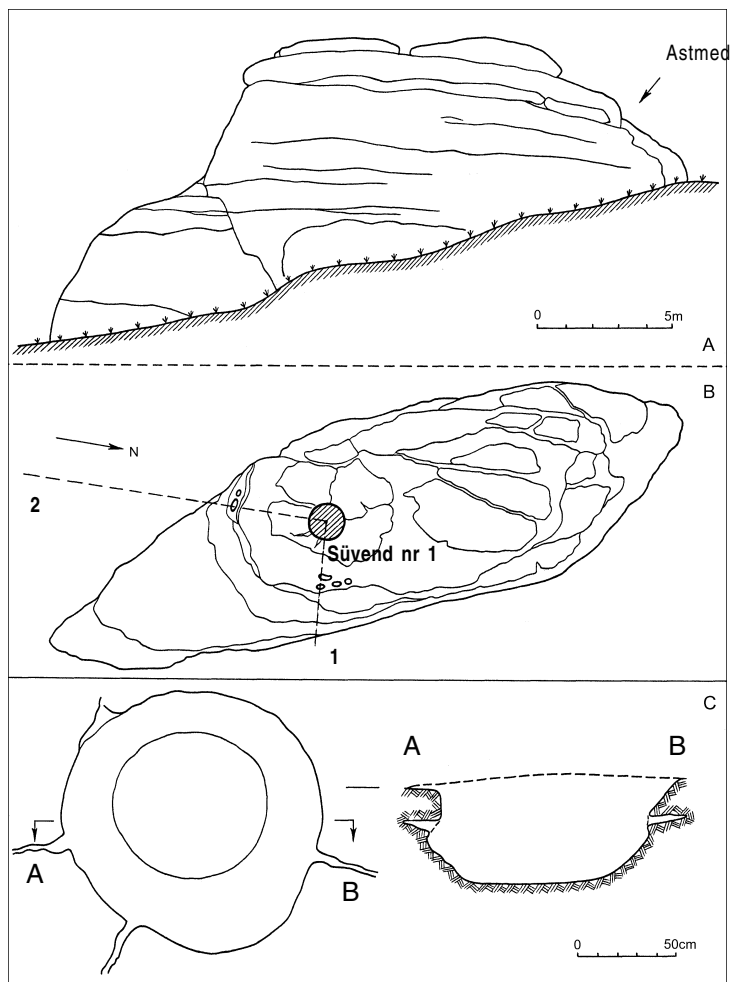
te suulises, kirjalikus ja kujutavas traditsioonis (joonis 6) on pronksi-ajast praeguseni laialt levinud päikest neelava looma, kala või mütooloogilise olendi kuju, selle leiame isegi praegustest muinasjuttudest, nt lugu päikese alla neelanud krokodillist (Grum-Gržimailo 1948: 200; Okladnikov 1959: 98–100; Okladnikov & Mazin 1976: 181 (tabel 59-1); Vadetskaja & Leontjev & Maksimenkov 1980: 143 (tabel LII), 117; Laritšev 1991: 98–100; Studzitskaja 1997: 253–262; Devlet 1997: 12–15; Darkevitš 2002: 91–92 jt).

Pühamu koosneb omavahel seotud objektide polüfunktsionaalsest kompleksist (joonis 2). Muistne inimene kasutas ja ka töötles rituaalideks kütkestavaid ja rituaalselt tähtsaid loodusobjekte – mäed, järved, puud, kaljueendid ja augud. Võimalik, et allilma vaimudele – vete- ja maahaldjatele – ohverdati järve kagukaldal. Paljudes religioonides on vesi elu ja surma ning puhastumise sümbol. Rituaalid keskmise ja ülailma haldjate auks viidi läbi “kala, looma või linnu suus” – Otšarovatelnaja mäe keskpunktis, mäe tipul. Taevakehade vaatlemise punktid mäetipu põhja- ja lõunaosas võimaldasid kindlaks teha ja/või ennustada rituaali algusaega. Arvatavasti olid ülemisel ja alumisel vaatluspunktil eri funktsioonid. Ülevalt on parem jälgida päikese ja kuu tõusu ning loojumist, alt – mitte ainult jälgida, vaid ka seostada päikese loojumised rituaali peamise momendi – taevakeha allaneelamisega “looma” poolt.

Otšarovatelnaja mäetipu kaljueendil on korduvalt käinud inimesed. Sellest räägivad arvukad raiutud või värviga tehtud kirjad. Üks varasemaid kirjutisi pärineb 1912. aastast. Kaljule on oma “autogramme” jätnud turistid Venemaa erinevatest linnadest, mh Vladivostokist. Vihmadele, tuultele, päikesele ja öökülmadele igast küljest avatud kalju pind laguneb, selle pealmine kiht koorub. Kõik need tegurid võisid hävitada muistse inimese siinviibimise jäljed – kaljujoonised, sakraalrajatised, rituaalsed esemed jm.

Päikeseloojangud ja tegelikkus

Tuleb eriti rõhutada järgmisi fakte. Otšarovatelnaja mäe tippu pole Kolõvanist näha, seda on näha vaid põhja pool asuva mäe tipust. Päike loojub asulast lääne pool, kuid Otšarovatelnaja mägi asub kirdes. Sellepärast **pole vahitornist võimalik näha päikeseloojangut Otšarovatelnaja mäetipu kohal** (mõnikord võib näha vaid

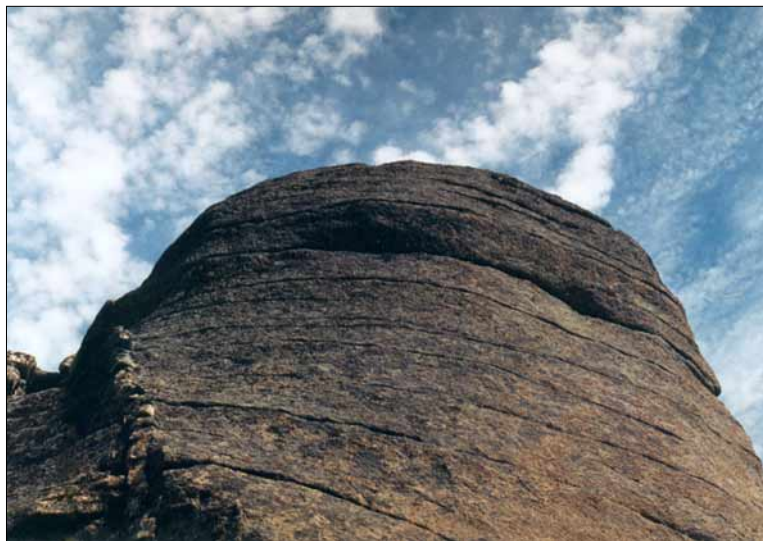


Joonis 7. Otšarovatelnaja mägi. Ülemine vaatluspunkt: A – paljandi skeem idast; B – kalju tipus asuva terrassi skeem (1 – päikesetõusu suund pööripäevadel; 2 – suund Sinjuhha mäetipule; joontega on viirutatud süvend nr 1); 3 – süvendi nr 1 skeem ja profiil.

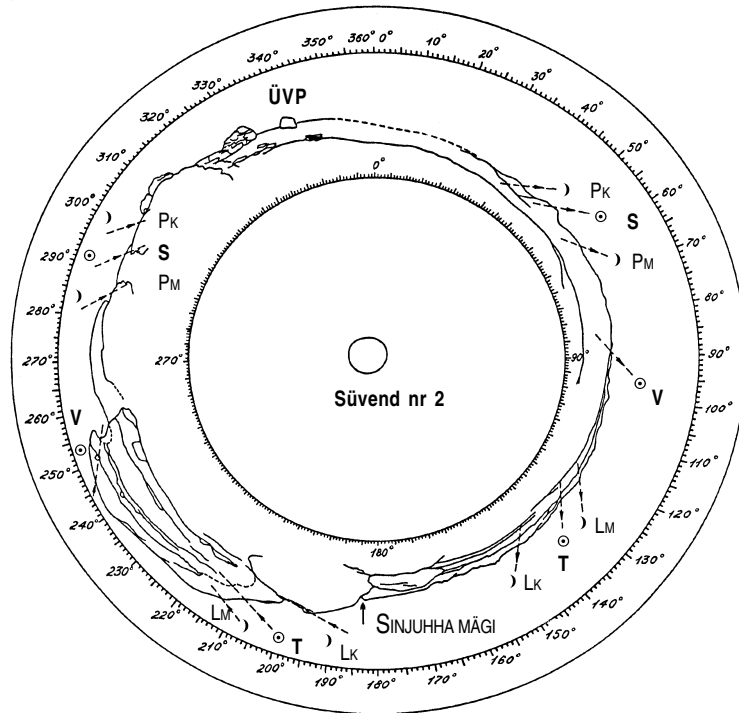
loojangukuma). Pole välistatud, et säilinud legend “päikeseloojangust” peegeldab nüüdseks unustatud rituaale Otšarovatelnaja mäel, mida võib seletada astronoomia seisukohalt.

Leonid Marsadolov

Otšarovatelnaja mäe pühamule on lähedane veel üks pühapaik Ak-Bauri mäel Lääne-Altai. Pühapaigas käis ekspeditsioon SAAE GE 1997. aastal ja sealseid kaljujooniseid on uurinud Zeinolla



Joonis 8. Otšarovatelnaja mägi. Ülemine vaatluspunkt (koonusekujulist torni meenutav kalju): 1 – paljandi vaade kaguküljelt; 2 – paljandi tipu vaade edelast.



Joonis 9. Otšarovatelnaja mägi. Ringvaade süvendi nr 2 keskelt alumises vaatluspunktis. Tingmärgid: ÜVP – ülemine vaatluspunkt; ↗ – tõus; ↘ – loojang; ⊙ – päike; T – talvine pööripäev, S – suvine pööripäev, V – kevadine ja sügisene võrdpäevsus; ☾ – kuu; P – põhjas; L – lõunas; K – kõrgel; M – madalal (näide: ☾PM – kuu on põhjas madalal).

Samašev (1992). Võimalik, et ka Ak-Bauri jalamil oli astronoomiline vaatluspunkt. Koopa laes on umbes meetrise diameetriga ümar auk. Koopa seintele on punase värviga joonistatud (kalju)kits, vanker, riste, geomeetrilisi kujusid jm. Koopast võib jälgida horisondi edelaosa, s.o päikese seisu talvel ja kevadel. Taevas on sel perioodil seotud põhiliselt Kaljukitse tähtkujuga, mis on ka ainuke koopaseintel kujutatud loom. Kaljukits ja geomeetrilised figuurid on joonistatud punase värviga 2. aastatuhandel eKr. Veel üks kitssekuju on raiutud vahetult augu alla sissepääsu kõrvale varasküü-

diajastul – 8.–7. sajandil eKr (Marsadolov & Samašev 2000; Marsadolov 2002).

Märkigem, et Otšarovatelnaja ja Ak-Bauri tüüpi pühamuid oli Lõuna-Siberis palju rohkem, neid ei ole lihtsalt varem paleoastro-noomilisest aspektist uuritud.

Legendid ja reaalsus Sinjaja sopkast (Sinimäest) ja Belovodjest (Valgevetest)

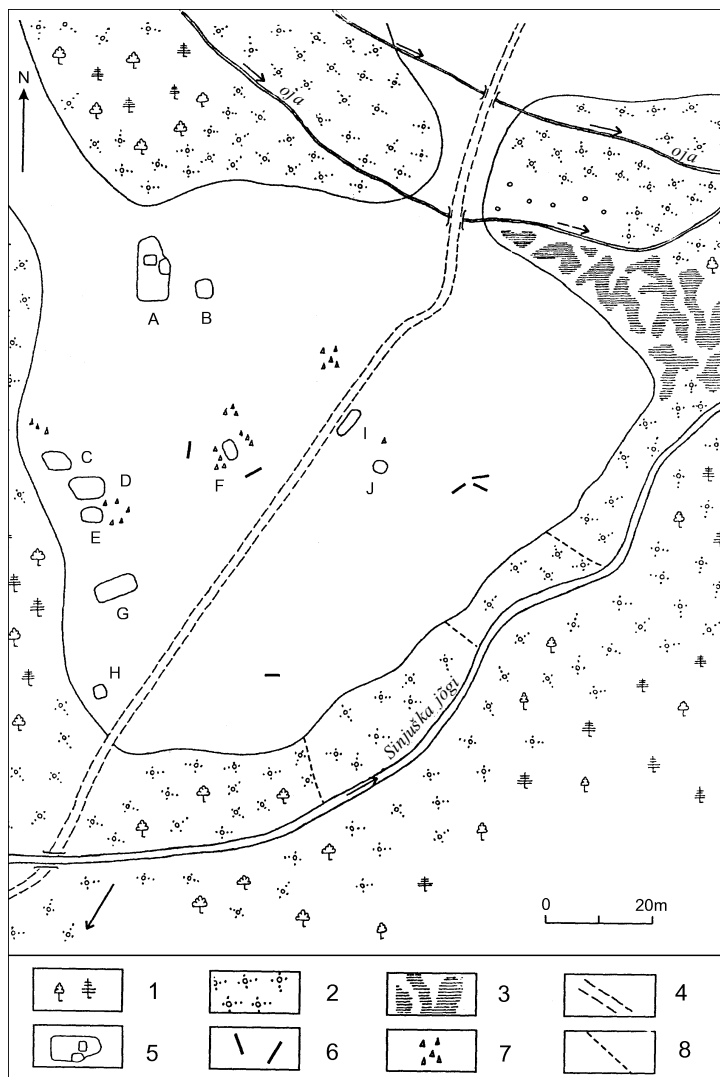
12 km kaugusel Otšarovatelnaja mäest lõunas asub Sinjuhha mäetipp, mida varem nimetati Sinjaja sopkaks (joonised 1 ja 11). Kohalikud elanikud jutustasid meile korduvalt, et veel 20. sajandi esimesel veerandil seisis Sinjuhha mäe tipus puust rist ja “ristimisvaagnad”. Mõned rääkisid isegi, et rist oli kullast või kuldplaadiga kaetud.

Andmete kontrollimiseks tõusid ekspeditsiooniliikmed põhjanõlva pidi Sinjuhha tippu. Risti ega selle jäänuseid me ei leidnud. Küll on aga Sinjaja sopka kõrgeimasse tippu väiksele terrassile paigaldatud puuristi kirjeldanud 1781. aastal Kolõvanis käinud prantsuse rännumees Eugène Louis Melchior Patrin (Patrin 1825).

Arvatavasti seisis rist üle poolteise sajandi ja võeti maha või visati mäest alla 1920.–1930. aastatel. Suurte kivide lohke võidi vabalt kasutada ristimisvaagnatena. Kaljueendid Sinjuhha tipus on omapärased ja kaunid (joonis 11.-3). Mäe tipust avaneb läbi sinaka udu ümbruse panoraam, selge ilmaga on siit näha kümnete kilomeetrite kaugusele.

Kolõvani ja 8. Märtsi elanikelt saime teada, et Sinjuhha piirkonnas on asunud nunnaklooster. Kuid selle jäänuseid polnud kerge leida. Esimesel korral Sinjuhha mäele minnes läksime neist mööda. 1993. aasta suvel kohtasime kohalikku naist, kes oli lapsena kloostri käinud. Ta näitas kloostri asupaika ja rääkis, et nunnad elasid seal üsna kaua. 1930. aastatel pandi klooster kinni, osa nunnasid kolis naaberküladesse, teistest ei ole midagi teada.

Kloostrivaremed paiknevad Sinjuhha põhjanõlval 2 km kaugusel selle tipust ja 5 km 8. Märtsi asulast lõunas (joonised 1 ja 10). Klooster oli ehitatud metsalagendikule ja seda ümbritsesid peaaegu igast küljest, eriti tihedalt aga edelast põõsad, kased ja okaspuud (joonis 11). Kirdest on soostunud ala. Üle platsi läheb kirdest edelasse tee, mis aheneb edelas mäetippu viivaks jalgrajaks. Kloos-



Joonis 10. Sinjuhha jalamil asunud kloostri piirkonna skeem (1993. aasta uuring). Tingmärgid: 1 – (leht- ja okas-)puud; 2 – pöösastik; 3 – soo; 4 – külavahetee; 5 – ehitiste ja kaevandite jäljed (märgistatud tähtedega a–j); 6 – palgid; 7 – kivid; 8 – jõe äärde viivad rajad.

ter paiknes lamedal kolmnurksel platsil, mille tipp suundus mäkke. Põhjas on legendiku pikkus ida-lääne suunas üle 90 m ja kirdest edelasse viivat teed on umbes 120 meetrit. Lõunas ja idas möödub platsist Sinjuška jõgi ja põhjas kulgevad kaks väikest oja. Idaküljel on tihedas põõsastikus nähtavad jõe viivad rajad.

Imestusväärne on kloostrirajatiste lagunemise ulatus ja kiirus viimase 50–60 aasta jooksul. Maapinnale ei ole peaaegu üldse jäänud endiste ehitiste jälgi. Tiheda rohu seest leidsime suure vaevaga nende jäänuseid, auke, kivi- ja tellisehunnikuid ning üksikuid palke (joonised 10 ja 11.-2). Kõige rohkem süvendeid ja arvatavaid ehitiste jäänuseid on platsi lääneosas. Suurim hoone (12x6 m) suunaga põhjast lõunasse on paiknenud legendiku loodeosas (joonis 10.-A). Võimalik, et kloostrile kuulusid ka mõned majad Podsinjuška asunduses (joonis 1). Põhjaliku vaatluse tulemusena saime fikseerida märke vähemalt kolmest hoonest. Eriti silmatorkav on kelder, mille seinad on ehitatud 18.–19. sajandil hoolikalt valitud väikestest kiviplaatidest. Arvatavasti võib keldri ehitamise aega täpsustada seinte ja lae müürimise mustri võrdlemisel juba dateeritud ehitistega Kolõvanis ja Zmeinogorski linnas. Kelder on olnud riskükükukujuline, sellel on olnud võlvlagi ning kivist trepiastmed ja põrand.

Sinjaja mäe jalamil asunud nunnaklooster kuulus arvatavasti vanausulistele.

Pärimus Valgete Vete ja Kõrgete Mägede maast – kaugest, vabast ja rikkast paigast – peegeldub kohanimedes. Selle ala toponüümid Beloje järv (Valgejärv), Sinjaja sopka (Sinimägi), Tšornõi Kljutši (Mustallika) jõgi ja muud tõestavad, et siinsed asukad olid tulnud Venemaalt. Nad tulid Kasahstani, Mongoolia ja Hiina piirialadele ning leidsid kõrvalisest maanurgast koha, kus on kehastunud rahva sajanditepikkune unelm valgevetest ja sinimägedest.

Lõpetuseks

Rahvaluulesüžeed päikest neelavast loomast ja võitlusest temaga ning rahulikust ja õnnelikust elust Valgevettel on sisult ja suunitluselt vastandlikud. Aeg ja ruum lahutavad neid süžeesid nagu ka reaalseid objekte Otšarovatelnaja ja Sinjaja mäetippudel.

Asumine kõrgel maastiku kohal, puhas õhk, erineva kujuga ilusad kaljueendid, metsamassiivid mäenõlvadel ja paljud muud asjaolud on ilmselt soodustanud pühamute rajamist Otšarovatelnaja ja

Leonid Marsadolov



Joonis 11. Sinjuhha mägi: 1 – Sinjuhha mäe vaade kirdest; 2 – lagendik, kus on asunud nunnaklooster; 3 – paljandid Sinjuhha mäe tipus.

Leonid Marsadolov

Sinjuhha mäetippudele. Otšarovatelnaja mägi ulatub 670 m ja Sinjaja sopka 1210 m kõrgusele merepinnast. Sinjaja sopka on Kolõvani ümbruses kõige kõrgem ja võluvam koht – Kolõvani mäestiku kõrgeim punkt, mis asub Otšarovatelnajaga samal põhja-lõuna joonel täpsusega $\pm 1-3$ kraadi, jäädes sellest lõuna poole (joonised 1 ja 9).

Pigem seaduspärasus kui juhus on see, et “loomaga” paganlik pühamu põhjapoolsel Otšarovatelnaja mäel asub peaaegu kaks korda madalamal kristlikust ristist Sinjaja mäetipul. Soojem lõuna on kristlikus traditsioonis rohkem au sees kui külm põhi. Paljudel vanadel Vene kaartidel asus lõuna koguni üleval. Tervikuna tähistab kultusobjektide paiknemine Kolõvani-lähedaste vastasmägede tippudel ilmselt kristluse võitu paganluse üle 18. sajandil.

Tõlkinud Nikolai Kuznetsov

Kommentaar

¹ Artikkel on seotud RGNFi grandiga nr 03-01-00468a.

Kirjandus

Darkevitš 2002 = Даркевич, Владислав. Дракон и солнце. *Родина* 6. Москва, lk 91–92.

Devlet 1997 = Дэвлет, Марианна А. О солярных знаках «солнцерових» и «солнцеголовых» в наскальном искусстве. *Наскальное искусство Азии: Сборник научных статей* 2. Кемерово: Кузбассвузиздат, lk 11–17.

Grum-Gržimailo 1948 = Грум-Гржимайло, Григорий Е. *Путешествие в Западный Китай*. 2., lühend tr. Москва: Географгиз 1948.

Laritšev 1991 = Ларичев, Виталий Е. *Драконический календарь древнекаменного века Сибири: Мальтинский жезл*. Препринт. Новосибирск: АН СССР, Сибирское отделение, Институт истории, филологии и философии.

Marsadolov & Gorškov 1996 = Марсадоллов, Леонид С. & Горшков, Виктор Л. Астрономические расчеты для святилища на горе Очаровательной. Потемкина, Тамара М. & Обридко, Владимир Н. *Астрономия древних обществ: Материалы конференции «Астрономия древних цивилизаций» Европейского общества астрономии в культуре (SEAC)*. Москва, 23–27 мая 2000 г. Москва: Наука, lk 96–98.

Marsadolov & Samašev 2000 = Марсадоллов, Леонид С. & Самашев, Зейнолла С. *Изучение археологических памятников Западного Алтая*. Ма-

Leonid Marsadolov

териалы Саяно-Алтайской археологической экспедиции Государственного Эрмитажа 3. Санкт-Петербург.

Marsadolov 1996 = Марсадолов, Леонид С. 1996. Древнее святилище на горе Очаровательной в Западном Алтае. *Археoaстрономия: Проблемы становления: Тезисы докладов международной конференции (15–18 октября 1996 г.)*. Москва: Институт археологии РАН, lk 91–95.

Marsadolov 1998 = Марсадолов, Леонид С. *Исследования на Западном Алтае (около поселка Кольвань)*. Материалы Саяно-Алтайской археологической экспедиции Государственного Эрмитажа 2. Санкт-Петербург.

Marsadolov 2002 = Марсадолов, Леонид С. *Астрономический аспект грота Акбаур на Западном Алтае*. Потемкина, Тамилы Михайловна & Обридко, Владимир Нухимович. *Астрономия древних обществ: Материалы конференции «Астрономия древних цивилизаций» Европейского общества астрономии в культуре (SEAC). Москва, 23–27 мая 2000 г.* Москва: Наука, lk 228–234.

Okladnikov 1959 = Okladnikov, Алексей П. *Шишкинские писаницы: Памятник древней культуры Прибайкала*. Иркутск: Иркутское книжное издательство.

Okladnikov & Mazin 1976 = Okladnikov, Алексей П. & Мазин, Анатолий И. *Писаницы руки Олекмы и Верхнего Приамурья*. Новосибирск: Наука.

Patrin, Eugène Louis Melchior 1825 = Патрен, Эжен-Луи-Мельхиор. Письмо к Палласу от Патрена о путешествии его по северо-западной части Алтайских гор в Сибири. Барнаул, 10 февраля 1782 г. *Сибирский вестник* 4. Санкт-Петербург, lk 229–290.

Samašev 1992 = Самашев, Зейнолла С. *Наскальные изображения Верхнего Прииртышья*. Алма-Ата: Гылым.

Studzitskaja 1997 = Студзицкая, Светлана В. Тема космической охоты и образ фантастического зверя в изобразительных памятниках окуневской культуры. Савинов, Дмитрий Г. *Окуневский сборник: Культура, искусство, антропология*. Санкт-Петербург: Петро-РИФ, lk 251–262.

Vadetskaja & Leontjev & Maksimenkov 1980 = Вадецкая, Эльга Б. & Леонтьев, Николай В. & Максименков, Глеб А. *Памятники окуневской культуры*. Ленинград: Наука.