

MÄRKMEID TEELEIDMISE OSKUSEST SIBERI KULTUURIDES, PÕHILISELT HANTIDE NÄITEL

Art Leete

J. Derrida sõnul viitab tähistamisest vaba “tähendusekogemus”, puhas “tähenduskiht” teatavale keele-eelsele või märgisüsteemi-eelsele kihile (Derrida 1995, 39–40). Kirja-eelse tähendusega võib põhimõtteliselt seostada inimese igasuguse käitumise maastikul, näiteks teeleidmise.

Järgnevalt vaatlen hantide ja teiste Siberi rahvaste suundumisoskusi ning raja-tähistamise viise. Seejuures püüan seada rõhu andmetele, mida varasemates artiklites (Leete 1995a, 1995b, 1996) esitanud ei ole. Handi kultuuri siseselt pole absoluutset hierarhilist vahet selles, kas orienteeruda olemasolevate loodusobjektide järgi niisama või märgistada oma rada kuidagi – murda oksa, laigustada puid, lõigata tüvedesse märke või teha veel muud taolist. Uurijale võib aga taoline eristamine osutada otstarbekaks. Orienteerumine, kui see toimub rada tähistamata, inimese poolt tehtud märkide abita, osutab teatud viisil kultuuri algupärale. Raja tähistamine seostub aga kommunikatsioonistrateegiatega ning märgisüsteemide arenguga.

Tähistamata orienteerumine

Taigas ja tundras on võimalik orienteeruda mitmesuguste keskkonnaobjektide, nagu näiteks päikese, tähtede, tuule, jõgede, puude jmt. järgi. Taolisi orienteerumisviise on põhimõtteliselt lõputu müriaad. Olemasolevaid andmeid on osaliselt esitatud varasemas vastavas ülevaates (Leete 1995b). Ilmselt puudub sisuline

vajadus neid siinjuures taas loetlema hakata. Esitame aga mõningaid täiendavaid andmeid.

Orientiiriks valitud maastikuobjekt ei pea olema omataoliste seas vormilt eriline ja igal juhul kohe esimesel pilgul silmatorkav. See vabadus ei kehti aga, kui tuleb võõrastele teed juhatades maastikku kirjeldada. 1994. aastal olen ma Priuralski rajoonis handi ja neenetsi ekspeditsiooni päevikus taolist tundras orienteerumist kirjeldanud järgmiselt:

Laborovajast oli mulle (ühe neenetsi poolt) teed juhatatud nii – et kui jõuan vot selle mäe otsa, näen esimest tšummi. Tiirutasime siis ümber järvede ja olimegi lõpuks kohal. [---] [Neenets] Prokopi juhatas meile järgmise mäe, mille otsast taas mingi tšumm paistma pidi. (TAp 900: 56).

Kindlasti tuleb aga tunda võimalikult paljusid looduses esinevaid seaduspärasid, näiteks põhilist tuulesuunda, puuokste tihedust ja sammaldumist ning sipelgapesade asendit ilmakaariti (Leete 1995b, 50–51). Või kohati ka seda, et osa Lääne-Siberi soid vahel talviti kinni ei külmu ja vee kohale moodustuvad auru-pilved (Lutski 1947, 93, 98).

Tundrarahvaste juures (foto 1) ei peeta võimalikuks teeidmist üksluises taigas, kus midagi näha pole, ja vastupidi – metsarahvaste meelest on just tundra lage ning orientiirideta (Leete 1995b, 51). Ent ka taiga pole kõikjal kaugeltki ühesugune. Vaheldusrikkama maastiku asukate, Pimi hantide jaoks, kelle asu-



Foto 1. Vaade tundrале Priuralski rajoonis Štšutšje jõel Laborovaja küla lähistel. Esiplaanil põhjapõdrakasvatajate kalmistu, kus surnud on maetud maapinnale. Art Leete foto 1994.



Foto 2. Vaade heletaigale Surguti rajoonis Pimi jõel. Art Leete foto 1995.

alal metsad, sood, järved, jõed ja ojad tihedasti segiläbi asetsevad (foto 2), on ka päris- ehk tumetaiga väga homogeenne keskkond, kus midagi eripärast silma ei hakka. Ai-Pimi jõe hant Ai-ser¹ Kanterov (44 a.) seletas seda nii:

Seal on tihe taiga. Lähed, lähed. Erinevaid kohti pole, üks ja sama taiga. (EA 356: 99).

Taigas ei ole A. Kanterovi hinnangul suundumisel abi ka tuulest, mis pööravad seal tihti. Pimi-äärses heletaigas, kus puid suhteliselt hõredalt, puhub tuul aga ühe päeva jooksul pidevalt ühes suunas. Täiesti universaalset tuulesuunda A. Kanterovi järgi aga siiski polevat (EA 236).

Pimi naaberjõe Ljamini äärses tume- ehk päristaigas esinevad A. Kanterovi sõnul “suletud päevad”, kui ...*tuult ei ole ega ka päikest, selline sombune päev. Siis võib taigas kähku ära eksida. Orientiire ei ole. Mõnikord teed väikse ringi, satud oma jälgedele. Vaatad, et kes siin kõndis. Aga pärast näed, et ise oled kõndinud. Isegi kogenud jahimehed eksivad vahel sellisel suletud päeval. Pole mingit märki...* (EA 236: 95). Samas saab paksus taigas edukalt suunduda pinnavormide järgi. Tsiteerime veel kord Ai-serit:

Seal on hea orienteeruda. Ma käin seal pidevalt. Taiga keskel otsid üles sellised kohad, kus on väike kallak, ja seda mööda lähed. Ükskõik kuhu need kallakud pööravad, lähed ikka neid mööda. Ja pärast näed, et juba algabki oja.

Ja niimoodi tuledki välja. Päikest pole, aga tuled kaldale välja. Pärast vaatad, et juba ongi suur jõgi. (EA 236: 101–102).

Tuttavates kohtades võib Ai-seri meelest ainult purgaaga ära eksida. Eksides aga kohas, kus on vähem käidud, tuleb hulkuda seni ringi, kuni tuttava koha peale satutakse. Sealt osatakse ikka välja tulla (EA 236: 96).

Liikumise tähistamine

Orienteerumine häälte järgi

H. Sarve tähelepanekul on Kazõmi jõel Juilski küla juures handid põhjapõdrakasvatavate peatuspaika liikunud sealt kostuva koerahaukumise järgi (TAp 678: 12).

1995. aastal Ai-Pimi jõel pidime kord minema Ai-ser Kanterovi juurest tema venna Jaša poole. Jaša pere kuulis, et lahkume Ai-serist teisel pool sood (koer Šarik keeldus antropoloogide seltskonnast loobumast ja nii meie kui Ai-ser karjusime tema peale kõva häälega), ning nad teadsid, et me tuleme. Ootasid natuke aega ja lasid siis mootorratta signaali, arvestades, et me peaksime juba üsna lähedal olema ning võib-olla eksime ära (TAp 901: 36–37).

Häälte järgi orienteerumine võib kindlasti olla mitmekesine, ent välitöödel sellele lihtsalt spetsiaalselt tähelepanu pole pööratud.

Jäljed

V. Tšernetsovi sõnul lähtub handi või mansi jahimees küttides loomade jälgedest, on nende kaudu loomaga seotud. *Jäljel on ainult antud ulukile omased piirjooned ja ta säilitab looma lõhna. Jälgede järgi saab inimene teada, millises seisukorras on loom, kuidas ta käitub ja millised on tema lähemad kavatsused* (Tšernetsov 1971, 86).

Ai-Pimi jõel rääkis Jaša Kanterovi naine Galja, et eksinud hant võib suvepeerioidil metsas jälgida põhjapõdraradu ning minna mööda loomade värskemaid jälgi, mis kindlasti mingi eluasemeni viivad, kuna hommikuti kogunevad põhjapõdrad sääskede ja kihulaste eest suitsulõkete juurde hantide hooajalistesse asulatesse (VM 1995). Heno Sarve teatel tundsid handid ka Kazõmi jõe Juilski küla ümbruses inimeste eluaseme läheduse peale koerte haukumise ära ka sellest, et satuti põhjapõdrajälgedele (TAp 678: 12). Ai-ser Kanterov aga väitis näiteks, et põhjapõdrajälgede abil orienteeruda pole võimalik (EA 236: 97).

S. Lutski kirjutab, et loomaradade leidmiseks on vaja erilisi oskusi ja teadmisi, mida antakse edasi ühe jahimehe poolt teisele. Nii omandatakse teave loo-

made käitumisviiside kohta eri aastaegadel ja teatakse näiteks, et jännes ei armasta käia paksus lumes, vaid rajab endale teerajad, mida mööda liigub. Samuti on teada, milliseid mahalangenud puid soobel armastab kasutada jõgede ületamiseks (Lutski 1947, 103). Veel teatakse näiteks seda, millistes kohtades saarmad ja ondatrad põhimõtteliselt omi radu sisse tallavad, liikudes ühest veekogust teise. Ai-ser Kanterov seadis lõksud üles kitsastesse madalatesse mätastevahelistesse käikudesse kahe veekogu vahel. Nimetatud loomad liiguvad sealtkaudu ühest järvekesest teise (TAp 901: 22, 23). Pimi jõel näitas hant Vjatšeslav Pesikov, milliseid mahalangenud, seest mädanenud tüvega puid valib part oma pesaks. Selliste puude õõnsustest võib leida pardi mune (Leete 1994, 34). Peale jälgede annavad metsloomade liikumise ja asukoha kohta teavet ka muud elutegevuse jäljed, näiteks ulukite toidutagavarad (Jelpin 1928, 10).

Salõmi, Jugani ning osalt ka Pimi handid on kasutanud vigurja tagaosaga suuski, millede kuju järgi suusajäljes saab määrata lumelaudade omanikku (Lukina 1985, 22). Ühes handi muinasjutus kirjeldatakse, kuidas eksimise vältimiseks, kartuses, et tuisk jäljed kustutab, võidakse piki jälgi lumme tõmmata jooned (Mifõ 1990, 188).

Kui ollakse metsa eksinud, siis tuleb Ai-ser Kanterovi sõnul viimases hädas omi jälgi mööda välja tulla (EA 236: 96).

Muude Siberi rahvaste kohta esineb kirjanduses samuti sporaadilisi teateid jälgede järgi orienteerumisest. Kettide kohta kirjutab R. Its:

Minu tee ristus laiade nahaga ülelöödud suuskade jälgedega. Suusakepi rõnga jälje järgi ühel pool suusarada mõistsin, et need on Harlampi Petrovitši jäljed. (Its 1990, 155–156).

Eenetsid on varga jälitamiseks mõõtnud tema nartajälje pulgaga. Otsiti üles narta, mis jättis pulgaga määratud laiusega jälje. Sellise narta omanik osutuski vargaks (Dolgihh 1962, 82–83). Nartajälgede järgi on varast otsinud ka neenetsid (Istotšniki 1987, 106).

Jakuudi pärimuses antakse esemete vetteheitmisega allavoolu asuvatele hõimlastele märku kangelase saabumisest (Salve 1995, 116).

Oksad

Vasjugani jõe handid on oma teekonda märkinud, riputades okstele sammalt või pühkides neilt värske lume (Kulemzin, Lukina 1977, 116). Sambla asetamisest okstele on andmeid ka Jugani (Bahlõkov 1992, 21) ja Pimi jõelt (VM 1991, 1995). Radade pöördekohti võidakse tähistada oksa otsa torgatud pudeliga (VM 1991, 1992).

Tee osutamiseks murravad handid puude oksad tipuga mineku suunas. Vasjugani jõel on arvatud, et murtud okste järgi määrab peajumal Torum, et see tee on inimeste, teised teed metsas aga vaimude omad (Kulemzin, Lukina, 1977, 116).

Raja märkimiseks kasutatakse ka lummetorgatud oksa, mis võivad olla kallutatud liikumise sihis. Oksad püstitatakse järjest, üksteisest mõnekümne meetri kaugusele. Radade hargnemiskohal kaeti oksaga mittevajalik jälg. Liikumise suunda võisid osutada lummetorgatud vitsa otsasa oleva kasetohutüki nurgad (Kulemzin, Lukina, 1977, 121). Kazõmi jõel rääkisid handid, et vahel jääb talvine soorada okstega tähistamata. Kui siis tuisk jäljed kustutab, tuleb meestel kordamööda mootorsaani ees joosta ning teed otsida (VM 1992).

Pimi jõel soos kõndides olen näinud, et kolm oksa on vahel hantide poolt asetatud püramiidjalt hakki (peal sammal), märkimaks raja algust järve kaldal (VM 1992). Ai-ser Kanterov tähistas mutta püstitorgatud oksaga ülesseatud ondatralõksu (TAp 901, 23).

Evengid on rada tähistanud puulattidest ja pulkadest kokku seatud viitade *huva* abil. Nende abil osutati suunda, millisel on jõeületuskoht, ja teisel kaldal näitas analoogne viit tee edasist suunda (Horošihh 1950, 57, joonis 1). Talvisel ajal jättis jahimees oma teekonnal lumme oksad või pulgad, mille kalle osutas liikumissuunda (Horošihh 1950, 57).

Puutüvele täkkesse oksa kinnitamist, otsaga liikumise suunas, tunnevad ka Pimi jõe handid (VM 1991).

Puud

Noored puud murtakse hantide poolt kahekorra, ladvaga mineku suunas (VM 1992, foto 3).

Maharaiutud noored puud asetatakse ühes handi laulus maapinnale raja sihis (OVE 1, 373). Handi lauludes pidi tihti esinema kirjeldusi raja tähistamisest ja puutüvede märgistamisest (Éva Schmidt'i suuline teade autorile). Taolised mahaheidetud puud olid kindlasti ka tegelikkuses kasutuses ning võisid näiteks vajadusel hoiatada soomülgaste eest (Gorodkov 1911, 27).

V. Tšernetsovi andmetel torgati sarnaselt okstega lumme ka puud, kaldega pöörde suunas. Nõnda lumes seisvale puule tegid mansid “käe märgi” (sugukonna märgi). See andis järgmisele sõitjale teavet eelsõitja kohta (Istotšniki 1987, 43). Teisel korral on mansid narta ette rakendatud põhjapõdra jätnud raja lähedusse hulkuma, kui ta oli väsinud või end vigastanud. Tee veerde torgati lumme käe märgiga tähistatud puu. See hõlbustas hiljem põhjapõdra otsinguid. Samas



Foto 3. Raja sihis murtud puu Beloarski rajoonis Kazõmi jõel Juilski küla lähistel. Art Leete foto 1992.

võis juhuslikele möödujatele selle abil selgeks saada, kellele hulkuv põhjapõder kuulub (Istotšniki 1987).

Neenetsid on püstkoja või peatuskoha osutamiseks lähimale künkale püstitanud *horei* (pika peenikese põhjapõdrarakendi juhtimise lati), mille külge seoti valge nahk (Homitš 1986: 17). Jamali poolsaare neenetsid on V. Tšernetsovi teatel suundumise hõlbustamiseks rajanud küngastele põhjapõdrasarvedest hunnikuid (Istotšniki 1987, 125).

Laigustamine

Raja kõrval lüüakse kirvega puutüvedelt osa koort maha. See on tänapäeval hantidel põhiline liikumise tähistamise viis.

Tüvi võidakse laigustada ühest, kahest, kolmest või neljast küljest. Kahelt poolt laigustatud puu võimaldab täpsemini määrata liikumise suunda. Tavaliselt on kahte puule raiutud laiku läbiv mõtteline sirge rajaga rööpne. Enne tee käänakut muutub laikude asend lähematel tüvedel pöörde suunaliseks (Leete 1994: 25). Kokkukasvanud või lähestikku asetsevaile tüvedele raiutakse samasuunali-

sed, kõrvutiasetsevad laigud. See peaks samuti pisut hõlbustama täpse liikumisuuna määramist (VM 1991).

Puid võidakse märkida nii tihedalt, et ühe laigu juurest järgmine paistab. Kazõmi jõel, Hullori küla lähistel on rada, kus 1,8 kilomeetri peale tuleb 144 tähistatud puud (85 lihtsalt laigatud, 59 märkidega, s.t., et keskmiselt iga 12,5 meetri järel on tähistatud puu) (Leete 1994, 25).

Jaša Kanterovi sõnul võib märgitud olla ka paadisadam või lihtsalt koht, kus paadiga maabutakse. Kui siis mõni võõras hant jõge mööda sõidab, näeb täketega puid, maabub ja teab, et läheduses elavad inimesed (EA, Leete 1995). Jaša ja Galja Kanterovide teatel tehakse täkked puule ka sellistes kohtades, kus rada läheb jõe äärde välja. Samuti sellistesse kohtadesse, kus ühepuuvenesid veeti maismaad mööda ühest jõekäänakust teiseni, asendades Ai-ser Kanterovi hinnangul nõnda kolme- või viiekilomeetrise aerutamise umbkaudu 100- kuni 200-meetrise lohistamisega (EA 236: 92–93). Jõgedel, teel noodakalastuspaikadesse, olid hantidel ka sajandi alguses kindlad paatide ülevedamiskohad (Sirelius 1983, 70–71) Ai-ser Kanterov mäletas taoliste ülevedamiskohtade kasutamist ka rännakul suurde asulasse (EA 236: 92). Tänapäeval sõidavad handid pikemaid maid mootorpaatidega. Ühepuuvenede ülevedamine toimub Pimi jõel veel hooajalise asula lähistel väikeste soojärvekeste vahel (TAp 901: 24). Ühe handi rahvalaulu andmetel tähistati puutüve laigustamisega ka koht, kus võis jääd mööda jõge ületada (OVE 1, 427).

Pimi jõel märkis hant Volaksi Kanterov kirvega puutüved metsas mootorratta jaoks rajatud tee kõrval (VM 1995). Ai-ser Kanterov oli metsas laigustades tähistanud uue rajatava talveasula asukoha ning veel sissekäimata teeraja selle kohani (TAp 901: 22). Sarnaselt oli Ai-seri poolt varem märgitud rada mahajäetud sügisasulast (mis jäeti maha Ai-seri isa Aleksandr Kanterovi surres) uude, kuhu Ai-seri pere ja surnu lesk elama olid asunud (TAp 901: 20–21). Heno Sarve teatel on põhjapõtradega rändlevad põhjahandid Kazõmi jõel käinud enne regulaarset, mõne päeva tagust ümberkolimist rada märgistamas (TAp 678: 16). Timofei Kanterov oli laigustanud puud, mis ta ehitatava talveasula juures kavatses maha raiuda (TAp 901: 33).

Ljamini jõel puhastatakse puutüvi osaliselt okstest (ladvast natuke allpool). Selline puu näitab raja algust vaatlejale, kes asub järve teisel kaldal (VM 1991; EA, Leete 1995).

Petšooramaalt pärit küttide seltsid on eelmisel sajandil hooajati käinud jahil ida pool Uuraleid, rännates 200–300 versta. Kodutee leidsid jahimehed puudele raiatud sälkude järgi (Passetski 1970, 144).

Evengi kütid on teemärke teinud puutüvede laigustamise abil. Taoliselt tähtsustatud märki nimetati *il'kon*. Puutüved laigatakse taigas raja ääres. Laigatud puude vaheline kaugus on 20 kuni 60 meetrit, mõnikord ka rohkem, olenevalt metsa

tihedusest, tee nähtavusest ja maastiku reljeefist. Orienteerumise hõlbustamiseks asetavad evengid täkitud laikudesse väiksed pulgakesed või oksad, mis osutavad lähimale järgmisele märgile (Horošihh 1950, 57; joonis 1).

Taoliste laigatud puude või viitade abil saab mõnikord tuvastada evengi küti eemalviibimise kestust. “Kui jahimees läheb peatuskohast kaugemale, asetab ta lati (*huva*) külge või täkkesse (*il'kon*) pika kepi – *honin-huva*. Kui ta aga läheb lähedale, paneb lühikese kepi – *urumkun-huva*. Kui jahimees arvab, et ta naaseb hästi kiiresti, kinnitab ta pika kepi *honin-huva* külge väikese pulga, mis osutab vastassuunda” (samas, 58; joonis 2). Päevade arv, mis jahimees kavatseb jahil veeta, märgitakse rõngastega, mis on punutud paju-, toominga- või kasevitstest, vastavalt päevade arvule (samas; joonis 3). Kütiga kaasa läinud inimesed, põhjapõdrad ja koerad märgitakse puutüvele lihtsate sõejoonistega (samas; joonis 2). Kui keegi peres haigestus, tehti tüvele laigud, milledele joonistati söega külili või selili lamav inimene. Sugulase surma korral kujutati inimest lamamas silmili (samas, 58–59; samasid andmeid refereerib ka Ivanov 1954, 123–124).

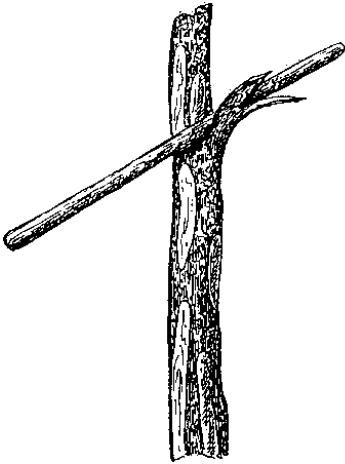
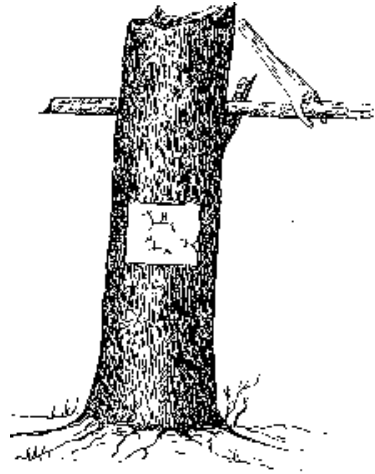
Puutüvedele raiutud märgid

Tüvedele (nii koorele kui ka laigustatud tüveosale) lõigatakse märgid (*juh pos* – ‘puumärk’ handi k.), mis lisavad teavet liikujate kohta. Kui tahetakse enda isiku kohta täpsemat teavet jäädvustada, lõigatakse tüvele peale kriipsude ka sugukonna märk.

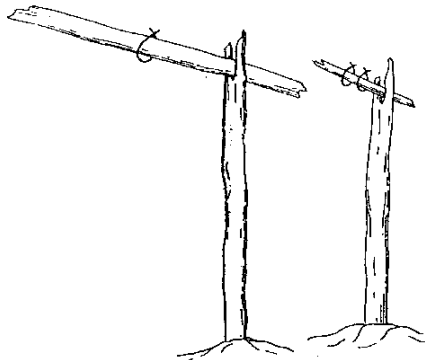


Foto 4. Handi puumärk lõkkeaseme juures Belojarski rajoonis Kazõmi jõel Hullori küla lähistel. Kohal on olnud kaks inimest, tähisel on Peskovide sugukonnamärk. Suure siksaki tähendus pole teada. Art Leete foto 1992.

Joonis 1. Evenkide poolt puutüvele teemärkideks raiutud täkked *il'kon*. Joonistanud P. Horošihh 1950.



Joonis 2. Evengi jahimehe minekusuunale ja peatsele naasmisele osutav keppidest teeviit *honin-huva* ning tüvele sõega tehtud joonis jahilesirdunud küttist, põhjapõtradest ja koertest. Joonistanud P. Horošihh 1950.



Joonis 3. Evengi küti minekusuunale osutavad teeviidad. Vitstest rõngad tähistavad, mitu päeva jahimees ära on. Joonistanud P. Horošihh 1950.



Foto 5. Handi puumärk metsiselõksude juures Beloarski rajoonis Kazõmi jõel Hullori küla lähistel. Keskel on lõkse tähistav märk, mille ümber lõigatud täkked osutavad sellele, et sellest puust nii vasakul kui paremal on kaks lõksuderida. Art Leete foto 1992.

Liikudes Uurali nõlvadel, lõikas mansi kütt sajandi algupoolel tüvedele “mustrid, mis olid tema käe peal”. Vene etnograafide arvates tehti seda selleks, et hõlbustada kadumaläinud jahimehe otsinguid (Ivanov 1954, 45; Rudenko 1929, 15). Kazõmi jõel seletas hant Andrei Lozjamov sellist teekonna tähistamist tänapäeval sellega, et “teinekord on hea vaadata, kus oled olnud” (Leete 1994, 26, 28). See on ka usutav, kuna näiteks Hullori küla lähistel on mõned igapäevased rajad väga tihedalt märgistatud. Eksimise vältimiseks oleks see tarbetu.

Tänapäevalgi leidub veel mansi vanamehi, kes tähistavad puutüvel oma käe märgiga kõik kohad, kus peatuti jahil või kalapüügil olles (Zaplatin 1992 (9), 58).

Ka hantide juurest pärinevad andmed sellest, et puu märgitakse seal, kus peatuti, ehk nagu handid ise räägivad – “teed joodi” (Leete 1994, 26; EA, Leete 1995; foto 4). Samuti võidi puutüvel tähistada lähedal paiknevate metsiselõksude asukoht (Leete 1994, 30; foto 5).

Mansidki on ära märkinud õõbimiskoha, tehes V. Tšernetsovi teatel sinna lähedusse puule külgmisele poolele sugukonna märgid ja teepoolsele küljele täkkeid, vastavalt inimeste ja koerte arvule. Kolm suurt puud (kaks seedrit ja kuusk), mille all õõbiti, said seejuures uue nime (Istotšniki 1987, 264). Nossilovi teatel võidi õõbimise puhul tehtud täkete juurde lõigata ka vaimu nägu. Inimeste ja koera kujutised pühendati sellele vaimule (Karjalainen 1918, 170; Ivanov 1954, 20).

Lõunamansidel oli sajandi alguses eksisteerinud komme, et talviste pulmade ajal toodi pruut peigmehe külla vankriga. *Teel peigmehe majja tehakse puudele erilised märgid, mis tähistavad suunda, kuhu viidi pruut. Sama tehakse siis, kui pruudi äravedu toimub suvel ja teda veetakse mööda jõge paadis...* (Infantjev 1910, 55–56).

Karupeietel tegid mansid puudele märgid. Need raiuti raja veerde, mida mööda tapetud loom koju veeti. Märgiti üles, kui palju oli jahimehi, kui palju koeri, mitu karu tapeti. Märke lõigati noaga mitmel korral teekonna jooksul (Sainahhova 1995: 355).

Kazõmi jõe hantidel on tänini säilinud tava, et esimest korda kalmistule läinud inimene teeb seal puule tække (VM 1992).

Hilisemal ajal lõigatakse tüvele ka nimetähed (Leete 1994: 26). Hantide hinnanangul harrastatakse slaavi tähtede abil sõnumite puusselõikamist alates 1970-ndatest aastatest. Välitööde aines viitab aga ka vähemalt paarkümmend aastat varasemale slaavi tähestiku kasutamisele puutüvedel (samas).

Jakuudid on ränneldes jätnud teateid järgneajatele. Puutüvele joonistati söega kujutised. Teade võis sisaldada näiteks informatsiooni selle kohta, kus ööbiti ja mida maha jäeti. Taganttulija pidi mahajäetud esemed ja hulkumajäetud põhjapõdrad järele tooma (Gribanovski 1946: 283).

Mõnda antropoloogilistest interpretatsioonidest Siberi rahvaste traditsioonilise orienteerumisega seoses

Andmed liikumise tähistamisest esinevad kirjanduses üksikult, varieerudes paikkonniti ning ajaliselt suures ulatuses. Ilmselt on see ka loomulik, kuna liikumine ei kujuta hantide juures endast iseseisvat kultuuriaspekti. Mingit terviklikku pilti liikumise märkimisest on siinkohal võimatu anda. Kasutada olevad välitööde materjalid käivad vaid üksikute piirkondade kohta (Ob (suudmeala) ja tema lisajõed Kazõm ja Pim), hõlmamata neidki täielikult.

Etnoloogide poolt antud tundra- ja metsavööndi rahvaste nägemis- ja orienteerumisoskuse tõlgendused (näiteks: Freuchen 1964, 21–22; Aleksejenko 1986, 81; Lukina 1986, 127; Fjodorova 1986, 143; Homitš 1986, 17; Rolnik 1986, 187; kõik eelnevad on juba vaadeldud varasemates käsitlustes – Leete 1995b, 1996) on üldjuhul tehtud intuiitiivsel tasemel, mis ongi ehk kvalitatiivsete meetodite kasutamisele keskendunud etnoloogilise uurimise tüüpiline eksimus (vt. Tulviste 1984, 33–35) – uurijale tundub (enesestmõistetavalt), et näiteks ketid, neenetsid või eskimod tunnetavad ruumi mingil teatud kirjeldataval viisil. Täpsemalt asja aga ei uurita, jäädaksegi umbmääraseks oma tihti psühholoogia valda tungivate väidetega. Räägitakse erilistest kaasasündinud meeltest, silmapaistvast nägemismälust ja põlvkondadepikkusel traditsioonil põhinevast intuitsioonist. Näiteks taolisest, tüüpiliselt romantilisest, ent pealiskaudselt sõnastusest olgu järgnev tekstinäide:

Evengi kütid on eriliselt tähelepanelikud ja tunnevad suurepäraselt taiga looduslikke tingimusi. Pruugib evengi jahimehel vaid ühel korral minna mööda taigarada, ujuda väikese kasetohust paadiga mööda taiga käänulist jõge või leida raskestimärgatav koolmekoht, kui tema mälus säilivad kauaks ajaks kõik maastikudetailid ja teesuunad (Horošihh 1950: 57).

Antud juhul etnoloogile lihtsalt näib, et evengid säilitavad oma mälus kõik maastikuelemendid (see tundub ju endastmõistetav, et pidevalt ühetaolises keskkonnas elades kõik selline teave hõlpsasti meelde jääb. Aga märgisüsteemide modelleerimisel on paraku nii, et "...endastmõistetavus üksi ei maksa kuigi palju" (Õim 1974, 63)). Tegelikuses see meeldejäätmine vaevalt nii lihtne ja ühene on. Või vähemasti pole Horošihh antud juhul oma deklaratsiooni millegagi põhjendanud ning meil pole sellega traditsioonilise orienteerumise käsitlemise juures sisuliselt just palju peale hakata. On olemas mitmeid andmeid sellest, et kultuurikandjad ise võtavad oma orienteerumisoskust tõepoolest enesestmõistetavana (näiteks Middendorff 1987, 88; vt. Leete 1995b, 54–55). Taolise probleemi-käsitluse eeskuju ei laiene aga kindlasti uurijatele.

Tuleb arvestada sedagi, et kuigi käesolev artikkel keskendub üldistele kultuurispetsiifilistele orienteerumisstrateegiatele, võivad isegi ühes piirkonnas tunnustatud rajamärkimise viisid olla erinevad (kuigi andmete vähesus seda kuigi tõhusalt välja ei joonista). See on suures osas iga handi individuaalne valik, mille järgi ta orienteerumist võimalikuks peab. Ja muude kohalike moodsuste kohta, isegi kui teised neid kasutavad, võib ta väita, et niimoodi küll keegi kunagi ei orienteeru. Nõnda on ilmnunud näiteks erinevused Pimi hantide suhtumises suundumisse hommikuste põhjapõdrajalgede järgi (EA, Leete 1995, vt. ka eespool). Samuti on erinev see, kuidas on Kazõmi jõe handid puutüvedele märke lõiganud – Hullori küla lähistel Kazõmi lisajõel Amnjal on märgid valdavalt puutüve laigustatud osal, Juilski küla juures leidub puukoode raiatud märke silmnähtavalt rohkem (VM 1992). Mingi valiku tunnustamine võib sõltuda konkreetse kultuurikandja paremast arusaamisest või kogukonna eelistustest. Samas on see aga tingitud ka sellest, millised objektid maastikul olemas on või kui suur üleüldse on vajadus traditsioonilise orienteerumisoskuse järele. Seejuures võivad teadmised maastiku ja mõningate orienteerumisoskuste kohta vahel veel isegi olemas olla, kuigi neid reaalselt enam ei kasutata (vrd. Tomilov 1986, 56).

Iseenesest pole raja tähistamata jätmine või mõni tõsiasjaline teetähistamise viis teistest tähtsam. Raja märkimisega seotud pärimusteadetes ei täpsustata suugi alati, kuidas tee tähistamine just konkreetset toimus. Rajad ei peagi alati kuidagi tähistatud olema, neid võidakse lihtsalt teada. Näiteks ilmnis 1992. aasta välitöödel, et on olemas rada, mida mööda kolme päevaga jala Belojarski rajoonis Belojarski linnast Juilski külla jõuab kõndida. Samuti viivad Juilskist hooajalis-

tesse traditsioonilistesse asulatesse jalgrajad, millede äärde on rajatud onnid ööbimise jaoks (VM 1992).

Rajamärkimine oleneb veel mõnedest asjaoludest. Tee tähistamise viisid võivad sõltuda näiteks aastaajast. Ai-ser Kanterovi seletuse järgi kasutatakse Pimi jõel suviti tee tähistamisel tihti sammalt. Noaga lõigatakse väike samblatükk ja riputatakse oksa peale. *Aga talvel tehakse põhiliselt täkkeid puudele, asetatakse kepikesi ja murtakse oksa, et oleks näha. Oksad murtakse nii, et on suur puu, kaugelt on näha. Peaaegu kilomeetri kauguselt on näha*, rääkis Ai-ser (EA 236: 92, vt. ka eespool).

Orienteerumine ei sõltu ka ainult lihtsatest maastikudetailidest või rajatähistamisest. Tromjugani jõel Russkinskije asulas rääkis hant Dmitri Pokatšev:

Minu onul kadus põhjapõder ära. Onu sõitis sinna suunda, kuhu põhjapõder läks, aga jälgi leida ei suutnud. Siis tõmbas ta kirve välja ja hakkas loitsima. Ta sai kohe teada, kus põhjapõder on (EA 234: 121).

Orienteerumisest ühenduses hantide ja samojeedide traditsioonilise maailmapildiga on pisut lähemalt juttu olnud mujal (Leete 1996) ning antud juhul ma seda ulatuslikku teemat detailsemalt ei puuduta. Traditsiooniliste (vertikaalsete ja horisontaalsete) maailmamudelite seos orienteerumisega pole ühene. Konkreetsetel juhtudel maastikul liikudes käsitlevad handid tänapäeval ruumi ilmselt sootuks lihtsamalt ning utilitaarsemalt kui hiljem mingeid sündmusi interpreteerides, kui tõstetakse enam esile traditsioonilise maailmapildi osa (Leete 1996).

Orienteerumisoskuse ning ruumi visuaalse diferentseerimise kogemuse kujunemisel on oletatud ka sotsialisatsioonistrateegiate, majandusvormide ja soorollide mõjusid, ent üheselt pole nende üksikute faktorite iseseisvat osa suudetud määratleda (Cole, Scribner 1977, 109–112). Teeleidmise traditsioon polegi adekvaatselt tõlgendatav üksikute eraldiseisvate mõjurite abil. Orienteerumine on erilisel liigendumata osa traditsioonilises maailmatunnetuses, olles ilmselt üks selle arhailisemaid komponente.

Kommentaar

¹Ai-ser - handi k. 'väike rahvas'

Allikad ja kasutatud kirjandus

- EA – Eesti Rahva Muuseumi etnograafiline arhiiv:
 234 – Art Leete etnograafilised kirjeldused Pimi ja Kazõmi hantidest, Pelõmi ja Konda mansidest 1991; Tromjugani, Pimi ja Kazõmi hantidest ning Pelõmi ja Konda mansidest 1992; Tromjugani, Pimi ja Jugani hantidest ning Pelõmi ja Konda mansidest 1993.
 236 – Art Leete etnograafilised kirjeldused Pimi ja Ljamini hantidest 1991, 1995; Obi alamjooksu hantidest, neenetsitest ja sürjakomidest 1994.
- TAp – Eesti Rahva Muuseumi topograafiline arhiiv:
 678 – Heno Sarve välitõõde päevik, Kazõmi handid, 1975.
 900 – Art Leete välitõõde päevik, Obi alamjooksu handid, neenetsid ja sürjakomid, 1994.
 901 – Art Leete välitõõde päevik, Pimi ja Ljamini handid, 1995.
- VM – autori välitõõde materjalid 1991–1995.
- Aleksejenko, J. 1986. Promõslovaja kultura korenogo naselenija Turuhanskogo regiona. *Kulturnõje traditsii narodov Sibiri*. Leningrad, 57–94.
- Bahlõkov, P. 1992. Istorija, bõt, kultura juganskihh hantov. *Jugra, Hantõ-Man-siisk*, nr. 3, 21–28; nr. 4, 18–27; nr. 5, 15–23; nr. 6, 19–24; nr. 7, 20–23.
- Cole, M., Scribner, S. 1977. *Kultura i mõšlenije. Psihologitšeskii ošerk*. Moskva.
- Derrida, J. 1995. *Positsioonid*. Tallinn.
- Dolgihh, B. M. 1962. Bõtovõje rasskazõ entsev. *Trudõ Instituta Etnografii*, n.s., t. LXXV. Moskva-Leningrad.
- Fjodorova, J. G. 1986. Elementõ traditsionnogo v sovremennõhh hozjaistvennõhh zanjatijahh mansi. *Kulturnõje traditsii narodov Sibiri*. Leningrad, 139–156.
- Freuchen, P. 1964. *Kütid Melville'i lahes*. Tallinn.
- Gorodkov, B. 1911. Pojezdka v Salõmskii krai. *Ježegodnik Tobolskogo muzeja*. Võp. XXI, 1–100.
- Gribanovski, N. N. 1946. Svedenija o pissanitsahh Jakutii. *Sovetskaja Arheologija*. VIII, 281–284.
- Homitš, L. V. 1986. Kulturnõje traditsii v trudovoi dejatelnosti i materialnoi kulture olenevodov severa Zapadnoi Sibiri. *Kulturnõje traditsii narodov Sibiri*. Leningrad, 12–41.
- Horošihh, P. P. 1950. Putevõje znaki evenkov-ohhotnikov (Iz materialov po etnografii evenkov r. Nižnei Tunguski). *Kratkije Soobštšeniija Instituta Etnografii imeni N. N. Mikluhho-Maklaja*, t. 10. Moskva–Leningrad, 57–59.
- Infantjev, P. P. 1910. Putešestvije v stranu vogulov. Sankt-Peterburg.
- Istotšniki 1987 = *Istotšniki po etnografii Zapadnoi Sibiri*. Tomsk.

- Its, R. 1990. *Šepot Zemli i moltšanije Neba. Etnografitšeskije etjudõ o traditsionnõhh narodnõhh verovanijahh*, Moskva.
- Ivanov, S. V. 1954. Materialõ po izobrazitelnomu iskusstvu Sibiri XIX – natšala XX vv. *Trudõ Instituta Etnografii*, n.s., t. XXII. Moskva-Leningrad.
- Jelpin, A. 1928. Kak mõ poimali i soderžali lisjat. (Iz žizni ostjakov Kondinskogo raiona). *Taiga i Tundra*, nr. 1, Leningrad, 10–12.
- Karjalainen, K. F. 1918. *Jugralaisten uskonto*. Suomensuvun uskonnot 3. Porvoo.
- Kulemzin, V. M.; Lukina, N. V. 1977. *Vasjugansko-vahhovskije hantõ v kontse XIX – natšale XX vv.* Tomsk.
- Leete, A. 1992. *Obiugri märgipärimuse aspekte*. Seminaritõõ. (Käsikiri). Tartu.
- Leete, A. 1994. *Handi piltkiri puutivedel*. Peaseminaritõõ. (Käsikiri). Tartu.
- Leete, A. 1995a. Handi puumärkide mõistmise “mõistmine”. *Eksitaja*. Pro Folkloristica 3. Tartu, 29–32.
- Leete, A. 1995b. Arhailine kiri. Orienteerumisest taiga- ja tundravööndi kultuurides. *Vikerkaar*, nr. 12, 50–57.
- Leete, A. 1996. Taiga- ja tundrarahvaste ruumitundmisest seoses orienteerumisviisidega. *Eesti Rahva Muuseumi aastaraamat*, nr 41. Tartu, 211–225.
- Lukina, N. V. 1985. *Formirovanije materialnoi kulturõ hantov*. Tomsk.
- Lukina, N. V. 1986. Kulturnõje traditsii v hozjaistvennoi dejatelnosti hantov. *Kulturnõje traditsii narodov Sibiri*. Leningrad, 121–138.
- Lutski, S. L. 1947. *Geografitšeskije otšerki russkoi taigi*. Moskva.
- Middendorff, A. Th. 1987. *Reis Taimõrile*. Tallinn.
- Mifõ 1990 = *Mifõ, predanija, skazki hantov i mansi*. Moskva.
- OVE I = Steinitz, W. 1975. *Ostjakologische Arbeiten. Bd. 1. Ostjakische Volksdichtung und Erzählungen aus zwei Dialekten. Texte*. Budapest.
- Passetski, V. 1970. *Eestist pärit Arktika-uurijad*. Tallinn.
- Rolnik, I. A. 1986. Natsionalnõje traditsii i hudožestvennoje tvortšestvo nenetskih detei Jamala. *Kultura narodnostei Severa: traditsii i sovremennost*. Novosibirsk, 182–189.
- Rudenko, S. 1929. Grafritšeskoje iskusstvo ostjakov i vogulov. *Materialõ po etnografii*. T. IV, võp. 2, 13–40.
- Salve, K. 1995. Kangelassugu Siberist läänemeresoomlasteni. *Ajalaval*. Helsinki-Tartu, 112–127.
- Sainahhova, N. V. 1995. Manside usundist. *Rahvausund tänapäeval*. Tartu, 354–356.
- Sirelius, U. T. 1983. *Reise zu den Ostjaken*. Helsinki.
- Zaplatin, M. 1992. Tapsvatpaul: zimmije dni. *Jugra, Hantõ-Mansiisk*, nr. 9, 56–61; nr. 10, 58–61; nr. 11, 59–62; nr. 12, 58–61.

- Tomilov, N. A. 1986. Osnovnõje tendentsii etnokulturnõhh protsessov u koren-
nõhh narodov Tobolo-Irtõškogo regiona na sovremennom etape. *Kultura na-
rodnosti Severa: traditsii i sovremennost*. Novosibirsk, 49–59.
- Tšernetsov, V. N. 1971. Naskalnõje izobraženija Urala. *Arheologija SSSR*. Svod
arheologitšeskih istotšnikov, võp. V 4–12, tš. 2. Moskva.
- Tulviste, P. 1984. *Mõtlemise muutumisest ajaloos*. Tallinn.
- Õim, H. 1974. *Semantika*. Tallinn.